



# Educación a Distancia

MTRA. ELIZABETH GALINDO PIMENTEL

DIRECTORA DE EDUCACIÓN A DISTANCIA

ESCUELA LIBRE DE CIENCIAS POLÍTICAS Y ADMINISTRACIÓN PÚBLICA DE ORIENTE.

# Orígenes de la EaD

- Desigualdad de las personas para poder acceder a la Educación.
  - Geográficas.
  - Laborales.
  - Culturales.
  - No homogeneización.
  - **Diferente.**

- En México, la educación a distancia inicia por la necesidad de alfabetizar a las poblaciones rurales. En 1941, se creó la Escuela de Radio de Difusión Primaria para Adultos.
- 30 de diciembre de 1944, se fundó el Instituto Federal de Capacitación del Magisterio. Cursos de 6 años por correspondencia. Los cursos por correspondencia fueron de gran ayuda para contener el hecho de que el 76 % del magisterio federal y el 86 % de los maestros rurales, no tenían título. 1960.
- El 5 de septiembre de 1966 inició la fase experimental del proyecto Telesecundaria, cuyas clases eran en vivo, gracias a la tecnología de microondas, por medio de un circuito cerrado de televisión.
- UNAM da paso de manera formal e institucionalizada a la “educación a distancia” en 1997 (por medio del establecimiento de la Coordinación de Universidad Abierta y Educación a Distancia “CUAED”), también lo es que desde la década del setenta esta universidad ya ofrecía educación abierta a través de la creación de la “Sistema de Universidad Abierta de la Universidad Nacional Autónoma de México”.

# Modelos de Educación a Distancia y Recurso utilizado.

- Modelo de preparación de exámenes.
- Modelo de educación por correspondencia
- Modelo de los medios de com. masas.
- Modelo de EaD basado en grupos.
- Modelo de aprendizaje autónomo.
- Modelo basado en la red.
- Modelo de clase extendida a través de las tecnologías.
- Textos impresos y presencial
- T.I. Correspondencia. CPM
- Radio y Televisión.
- T.I. Físicamente para recibir tutoría.
- El estudiante va a su ritmo.
- Internet.
- Clase presencial retransmitida por videoconferencia. Webinar.

# Sincrónica y Asincrónica.

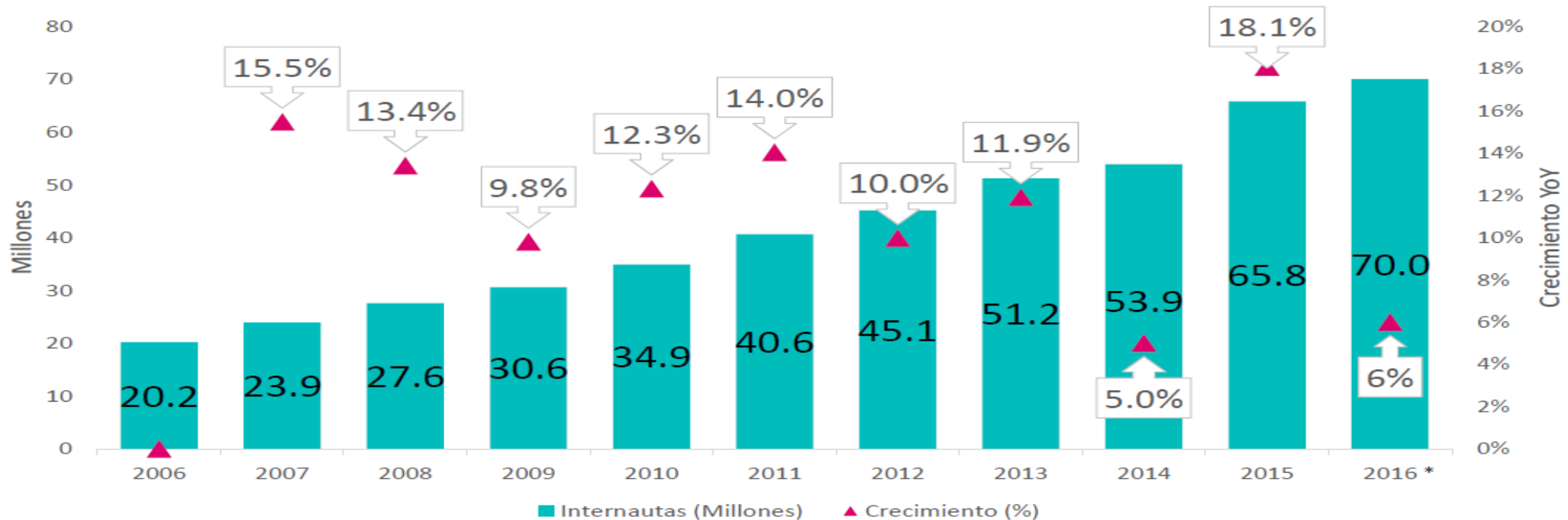
- **EaD. Exclusivamente a Distancia**
  - **Asincrónica.** Sin hora específica para tomar los estudios. El estudiante, tiene límite de tiempo o periodo para entrega de calificaciones. Avanza en sus tiempos . Planea sus tiempos.
  - **Sincrónica.** Tiempo real. El alumno necesita tomar una “clase” videoconferencia a una hora específica o en un tiempo específico determinado por la institución.
- **EaD. Presencial y a Distancia**
  - **Sincrónica.** Tiempo real.
  - **Asincrónica.**

# Universidades Públicas con Campus Virtuales

Universidad Abierta y a Distancia de México	UnADM
Universidad Nacional Autónoma de México	UNAM
Universidad Tecnológica de la Mixteca	UTM
Universidad Interactiva y a Distancia del Estado de Guanajuato	UNIDEG
Universidad Virtual del Estado de Guanajuato	UVEG
Universidad de Guadalajara	UDG Virtual
Universidad Veracruzana Virtual	UV
Universidad Michoacana de San Nicolás de Hidalgo	UMICH
Universidad Autónoma de la Laguna	UAL
Universidad Autónoma del Estado de Morelos	UAEMOR
Universidad Juárez Autónoma de Tabasco	UJAT
Universidad Autónoma de Puebla	BUAP
Universidad Autónoma de Chihuahua	UACH
Universidad Juárez del Estado de Durango	UJED
Universidad Autónoma del Estado de Hidalgo	UAEH
Universidad Autónoma del Estado de México	UAEMEX
Universidad Autónoma de Yucatán	UADY
Universidad Autónoma de Chiapas	UNACH
Universidad Autónoma de Querétaro	UAQ
Instituto Politécnico Nacional	IPN
Instituto Tecnológico de Aguascalientes	ITA
Instituto Tecnológico de Sonora	ITSON
Centro Virtual en Administración Pública	CEVAP
Instituto Nacional de Salud Pública	INSP

# Evolución de los usuarios de internet en México

## Usuarios de internet en México 2006-2016\*



\*México alcanza un 63% de penetración entre la población mexicana de 6 años en adelante.



Estadística Digital



Asociación de Internet.mx

Cifras en millones calculadas por INFOTEC y Asociación de Internet .MX, con base en información de CONAPO (111 millones de habitantes de 6 años en adelante en México) e INEGI

# Perfil del internauta mexicano 2017.

## GÉNERO



51%

49%

## NSE



Alto

17%

Medio Alto

34%

Medio Bajo

36%

Bajo

13%

## EDAD



6 a 11 años

15%

12 a 17 años

21%

18 a 24 años

18%

25 a 34 años

18%

35 a 44 años

13%

45 a 54 años

9%

55 o más años

6%

## ZONA\*



Centro Sur

26%

Noroeste

16%

Oeste

13%

Noreste

13%

Centro Norte

10%

Este

10%

Sureste

8%

Suroeste

5%

\*<http://bit.ly/RegionesMX>

\*CENTRO SUR: CDMX, MEX, MOR  
NOROESTE: BC, BCS, CHI, DGO, SIN, SON  
OESTE: COL, JAL, MICH  
NORESTE: COAH, NL, TAMPS

\*CENTRO NORTE: AGS, GTO, QRO, SLP, ZAC  
ESTE: HGO, PUE, TLAX, VER  
SURESTE: CAMP, QROO, TAB, YUC  
SUROESTE: CHIS, GRO, OAX



Estadística Digital



Asociación de Internet.mx

Base: 1626 entrevistas

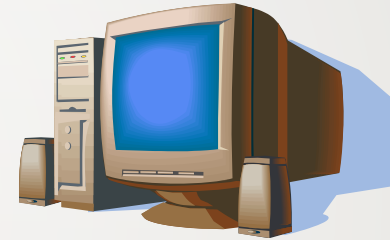


# Plataformas libres para la EaD mediadas por TIC's.

- Plataforma Libre: Es un ambiente virtual, apoyado en las Tecnologías de la Información y la Comunicación diseñado para producir aprendizajes deseados.
- Sistema de Gestión del Aprendizaje. (Learning Management Systems). Algunos críticos señalan que el aprendizaje no se gestiona sino que es interno en cada individuo.
- Sistema de Gestión de Contenidos de Aprendizaje. (Learning Content Management System) se gestiona el contenido.
- Ambientes Virtuales de Aprendizaje (Virtual Learning Enviroment)
- EVA. y AVA.

E-Learning

E-Learning

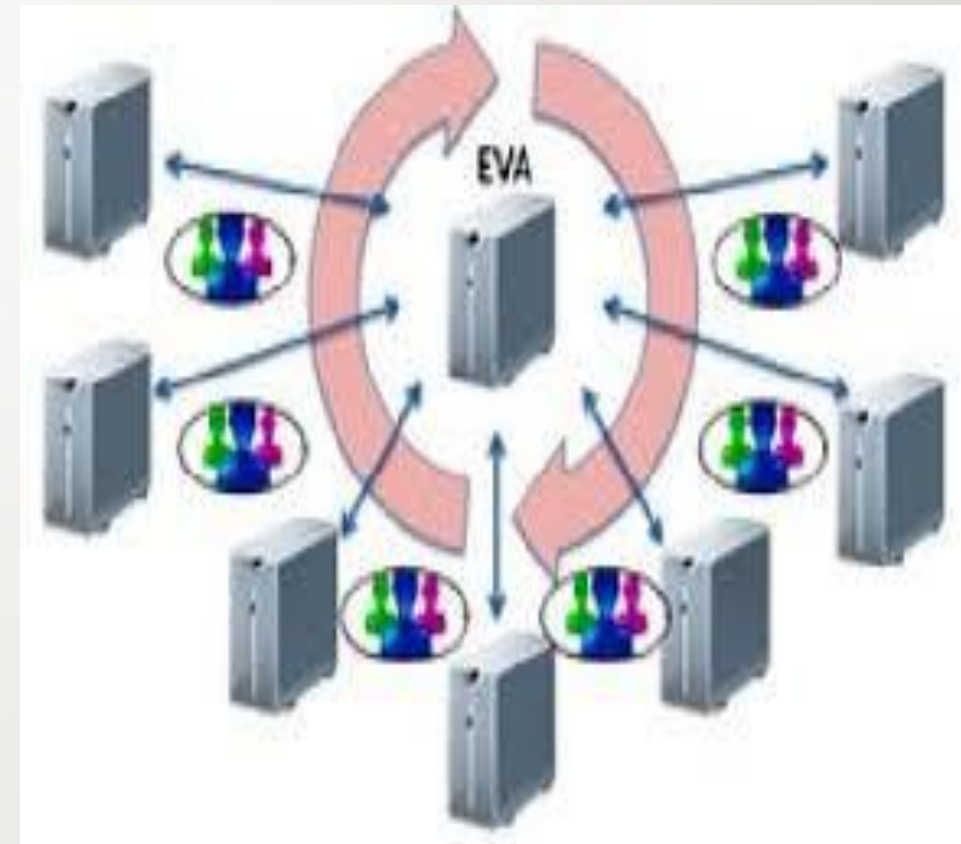


M-Learning.

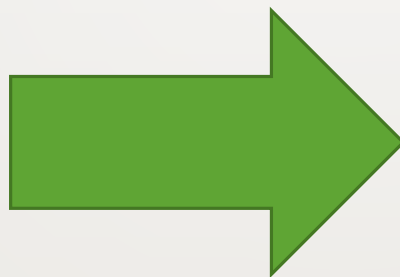
M-Learning



# Entorno Virtual de Aprendizaje



# Entorno Virtual de Aprendizaje Responsivo.



## EVA. Sakai

- . 2003. Como proyecto de colaboración entre investigadores de varias universidades. objetivo principal fue no solo manejar cursos, sino satisfacer todas las necesidades de divulgación de una institución, incluso los contenidos generados en diferentes plataformas para integrarlos en una sola (Sakai CLE).
- Todos los usuarios pueden participar activamente en el desarrollo de nuevas funciones.
- La plataforma integra bibliotecas, cursos, proyectos de investigación, sitios electrónicos, además de que tiene la ventaja de poseer herramientas integradas que facilitan el aprendizaje, como también puede incorporar herramientas procedentes de otras plataformas para enriquecer la experiencia de la enseñanza.

# Chamilo.

- Chamilo inicia luego de el proyecto Claroine. En 2004 Claroline tuvo una ramificación con el lanzamiento del proyecto Dokeos. En 2010, una parte considerable de la comunidad activa de Dokeos impulsó una nueva rama que dio inicio formal al proyecto Chamilo. Se ha utilizado como apoyo para la educación presencial, modalidad mixta, como es el caso de la Universidad del Mar.

# Atutor.

- Inició en el año 2002 y se desarrolló en el Adaptive Technology Resource Centre (ATRC) de la Universidad de Toronto.
- Sus creadores la definen como un sistema de gestión de contenidos de código abierto estructurado de acuerdo con los estándares de accesibilidad, en el cual los estudiantes aprenden en un entorno adaptativo y social, lo que permite también a personas con discapacidad tener acceso a la plataforma por medio de diversas tecnologías.
- Escuela Nacional de Antropología e Historia (ENAH), en la Universidad Pedagógica Nacional (UPN), en la Escuela Nacional de Trabajo Social (ENTSUNAM) y en la Universidad Autónoma Metropolitana (UAM) Ciencias de la Salud y Biología, en sus unidades Xochimilco e Iztapalapa. Escuela Nacional de Trabajo Social (ENTS).



# Moodle

- Es un ambiente virtual de aprendizaje basado en software libre y de código abierto, creado en Australia por Martin Dougiamas en 1999.
- Actualmente, es el sistema de gestión de cursos más utilizado en el mundo con más de 64 mil sitios registrados en 222 países (hasta octubre de 2015). Su calidad de software abierto, su arquitectura flexible, su cumplimiento de estándares técnicos y su amplio ecosistema de complementos (plugins) elaborados por terceros han contribuido a su gran éxito. De hecho, México es el quinto país del mundo en tener sitios operados con Moodle, con más de 2 400 registrados.



## HERRAMIENTAS DE MOODLE

- Recursos: archivos digitales, etiquetas o vínculos a sitios web.
- Actividades: Wiki. Libro. Responder cuestionarios, encuestas, realizar acciones, escribir un texto, colocar imágenes o recursos; subir archivos a la plataforma, que pueden ser: multimedia, arrastrar elementos o subir algún tipo de archivo.

## DISEÑO DE MOODLE

- Bloques laterales. Donde se ubica la información para navegar:  
Calendario. Información del curso.  
Usuarios. Mensajes. Chat. Pizarrón de anuncios.

# Mooc.

- Los Cursos en Línea Masivos y Abiertos, o MOOC (Masive Open Online Curses), son una modalidad educativa emergente que ofrece contenidos en línea en los que puede haber miles de participantes y, por lo general, son de breve duración.
- Inició en el 2008, sin embargo a partir del año 2012 es que ha tenido mayor auge. como el de Inteligencia Artificial, impartido en diciembre de 2011 por Sebastian Thrun y Peter Norvig, en el cual se inscribieron 160 mil alumnos de todo el mundo. Por otro lado, el MIT (Massachusetts Institute of Technology) trabajaba desde 2006 con materiales didácticos para educación superior bajo un modelo de acceso libre y gratuito basado en licencias Copyleft y GPL. En julio de 2012 se unieron a esta iniciativa la Universidad de Harvard y la Universidad de California; juntas, a inicios de 2013 liberaron el proyecto Open edX como plataforma de código abierto.
- Google realizó otro proyecto, a cargo de Peter Norvig, profesor de Stanford y director de investigación en Google, para el desarrollo de una nueva plataforma llamada Course-builder, la cual se presentó en septiembre de 2012. De esta plataforma, en julio de 2013 nació el primer MOOC de Google llamado Power Searching with Google, con una inscripción de más de 150 mil estudiantes de 196 países.

## xMooc y cMooc.

- xMOOC: se apegan al modelo tradicional de enseñanza, en el cual el maestro prepara todos los contenidos y ejercicios para evaluar a los estudiantes, lo que implica que el docente transforme su material didáctico a formatos multimedia para que puedan ser consultados en línea. Debido al carácter masivo de los cursos, los exámenes o ejercicios son generalmente de calificación automática o de corrección entre pares.
- cMOOC: son diferentes porque emergen del modelo conectivista de aprendizaje, en el cual el profesor no es quien enseña ni evalúa al alumno, lo que implica un mayor esfuerzo para los participantes porque cada uno debe definir tanto las metas como el cumplimiento de logros. Los alumnos intercambian conocimientos entre sí y el maestro funge como guía y también aprende, por lo que el trabajo está orientado hacia el establecimiento de redes de aprendizaje.



**COMIE**

Consejo Mexicano de  
Investigación Educativa A.C.

# Oferta EaD

- **LIC. EN SEGURIDAD PÚBLICA.** RVOE: ES/031/2013. Modalidad: MIXTA Turno: DISCONTINUO
- **LICENCIATURA EN CIENCIAS POLÍTICAS Y ADMINISTRACIÓN PÚBLICA.** RVOE: ES/032/2013. Modalidad: MIXTA Turno: DISCONTINUO
- **LIC. EN ADMINISTRACIÓN DE EMPRESAS.** RVOE: ES/054/2014. Modalidad: MIXTA Turno: DISCONTINUO
- **LIC. EN PEDAGOGÍA.** RVOE: ES/053/2014. Modalidad: MIXTA Turno: DISCONTINUO
- **MAESTRÍA EN GOBIERNO Y ADMINISTRACIÓN PÚBLICA.** RVOE: ES030/2002. Modalidad: NO ESCOLARIZADA. Turno: DISCONTINUO
- **MAESTRÍA EN SEGURIDAD PÚBLICA .** RVOE: ES/019/2011. Modalidad: MIXTA. Turno: DISCONTINUO
- **MAESTRÍA EN EDUCACIÓN.** RVOE: 20110066. Modalidad: MIXTA. Turno: DISCONTINUO
- **DOCTORADO EN EDUCACIÓN.** RVOE: ES059/2003. Modalidad: NO ESCOLARIZADA. Turno: DISCONTINUO
- **DOCTORADO EN GOBIERNO Y ADMINISTRACIÓN PÚBLICA.** RVOE: ES082/2002. Modalidad: NO ESCOLARIZADA. Turno: DISCONTINUO